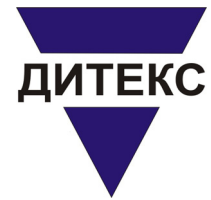


# VAG TACHO USB



## **Възможности на програмата**

- Windows XP съвместим софтуер
- Работи на всеки компютър с наличен свободен USB порт
- Цялата електроника е в ОБД2 куплунга
- Не се налага демонтаж. Работи с електронните блокове и панели на Audi, VW, Seat, Skoda на следните производители VDO, MotoMetr, Magnetti Marelli
- Позволява да се коригира километража на Ауди до 2002 година, Фолцваген, Сеат и Шкода до 2004 година
- Обучава нов ключ
- Чете PIN кода за достъп до имобилайзера (тайното число)
- Чете и презаписва EEPROM-а
- Работи с версии до 1.63 на VagTacho\_USB (Не използвайте следващи версии)



## VagTacho\_USB Ръководство за работа

---

### 1. Системни изисквания:

Програмата VAGTACHO.EXE работи под Windows и тя ще работи независимо на какъв компютър, стационарен или лаптоп на който има инсталиран Windows 98, 2000, ME, XP.

#### *Хардуерни изисквания:*

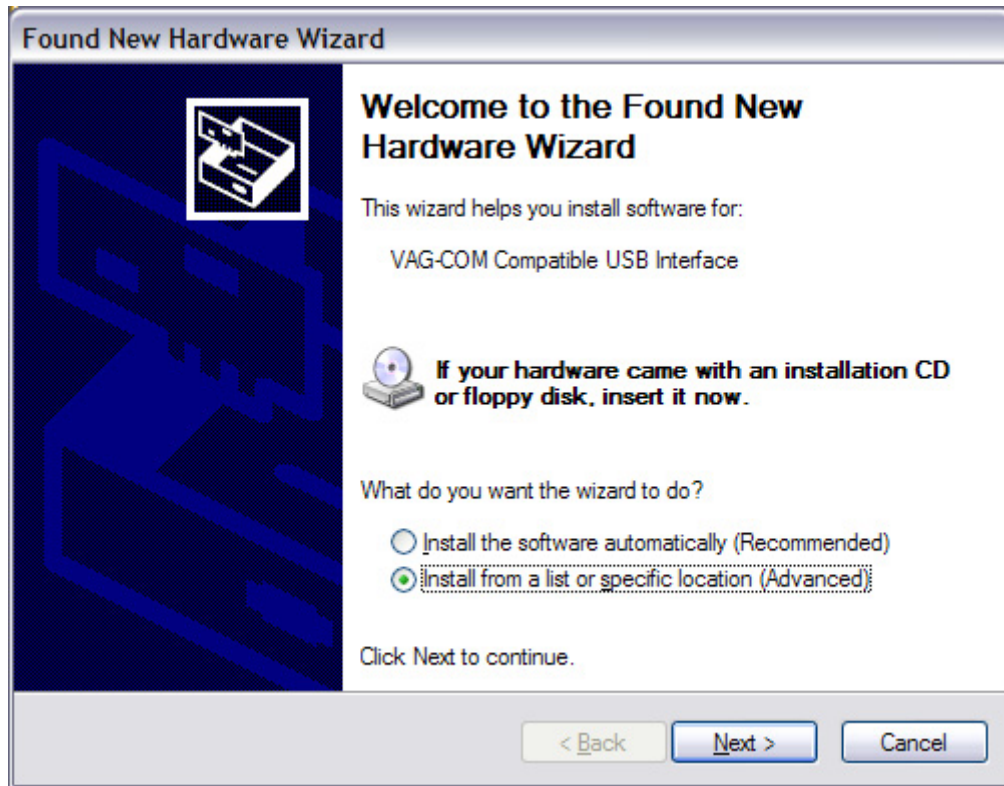
Всеки PC или лаптоп с процесор Pentium I на 133MHz или по-мощен и свободен USB порт.

#### 1.1 Инсталиране на USB драйвери

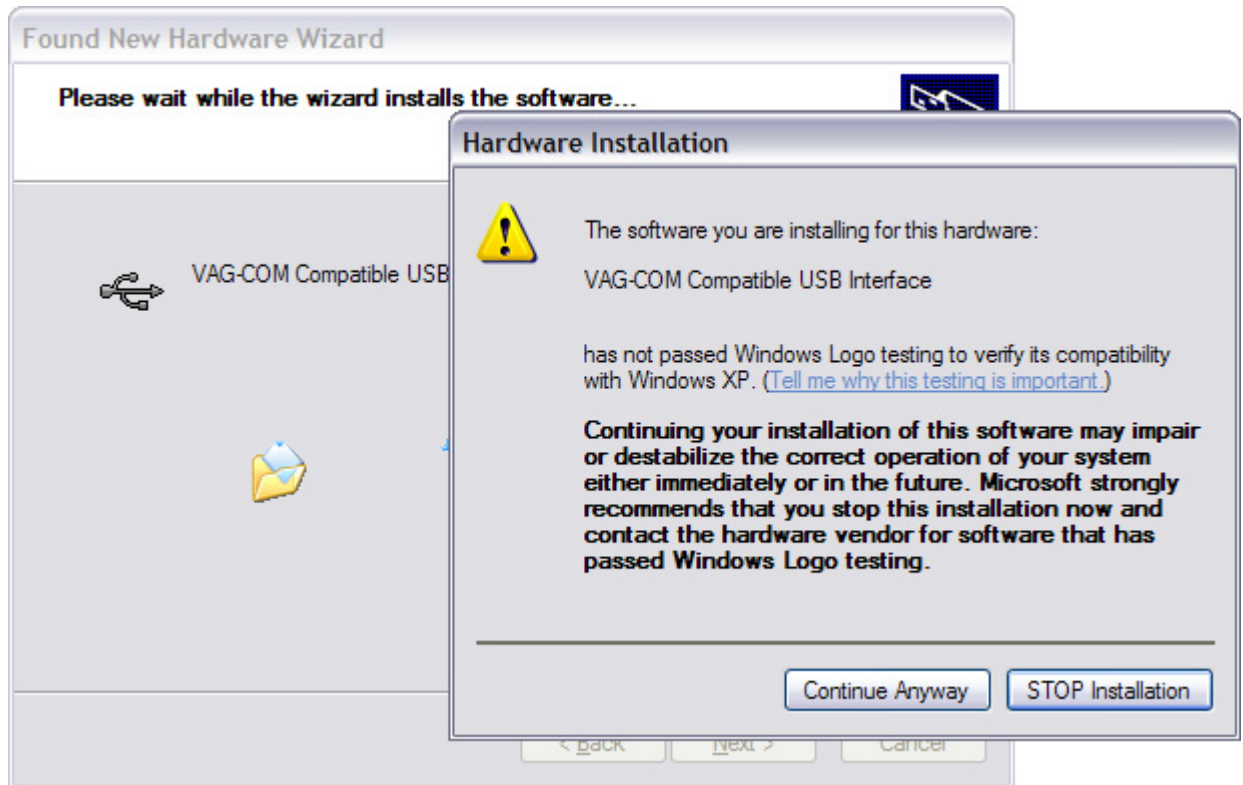
Внимание: Този хардуерен интерфейс се нуждае от инсталирани драйвери за да работи!

За всички потребители под Windows XP: Моля излезте от интернет преди да инсталирате драйверите. Не използвайте „оригиналните“ драйвери на Windows. Това е ВАЖНО.

- Бъдете сигурни че сте копирали папката с програмата и драйверите на твърдия диск на вашия компютър преди да изпълните тези инструкции. Запомнете къде се намира тази папка.
- Пъхнете вашият VagTacho\_USB интерфейсен кабел в USB порта на компютъра.  
(Не е необходимо да е свързан към автомобил за момента)  
Ще се появи съобщението Found New Hardware върху таскбара на компютъра.
- Помощникът за инсталиране на нов хардуер ще се покаже на екрана



- От екрана по горе изберете **"Install from a list or specific location (Advanced)"** и тогава натиснете [**Next >**] бутона.
- Ще се появи диалогов прозорец в който да изберете местоположението на драйверите. Посочете папката с програмата която вече би трябвало да е копирана на твърдия диск. От този екран изберете **"Search for the best driver in these locations"**  
Поставете отметка на **"Include this location in the search:"**  
Ползвайте [**Browse**] бутона за да намерете папката (примерно VAGTACHO)  
Натиснете [**OK**] или бутона [**Next >**]
- Следният диалогов прозорец може да се появи на екрана:



- Този прозорец предупреждава че този драйвер не е сертифициран от Microsoft. Вие трябва да натиснете бутона [**Continue Anyway**]
- Натиснете бутона [**Finish**] за да завърши инсталацията.

## 1.2 Особенности при инсталирането на драйверите

Ако Windows запита за файл с разширение ".cat", натиснете "Skip File"!

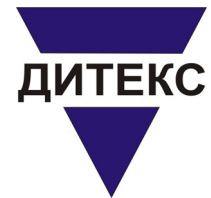
## 1.3 Деинсталиране на драйверите

Ако искате да премахнете вече инсталираните драйвери, влезте в Control panel и деинсталирайте драйверите чрез Add/Remove programs със стандартната процедура.

## 2. Как се работи с програмата

Свържете ОБД2 куплунга с диагностичната букса в колата. Тогава свържете интерфейса от другия край с произволен свободен USB порт на персоналния компютър или на лаптопа.

Стартирайте програмата VagTacho.exe. Изберете ECU от менюто. Ако не знаете типа на таблото (Комбиинструмента), натиснете бутона „Connect Any Tacho“. Програмата ще направи опит да се свърже с таблото и ще покаже типа на комбиинструмента. Тогава натиснете [disconnect], и изберете подходящото ECU от менюто. Тука няма проблем ако изберете погрешно ECU, обаче всички



## VagTacho\_USB Ръководство за работа

---

останали функции ще работят единствено ако сте посочили правилното ECU. След като сте избрали ECU-то, натиснете бутона [Connect Selected ECU]. Ако всичко е точно след 5 секунди ще се появи комби информацията и програмата ще направи опит да направи log в ECU. След успешна процедура, всички бутони на екрана ще са разрешени.

### 3. Команди

#### 3.1 Select ECU от Menu

Чрез тази опция се избира типа на ECU към което желаете да се свържете.

\* (Този избор е за имобилайзерите на VW/Seat/Skoda. Това е от полза ако се разполага с напълно работещ ключ и да се даде на контакт с този ключ. Работи само с тип на имобилайзера Immo1 )

#### 3.2 File

Потребителят може да запише и да чете файлове към и от буфера на паметта на програмата.

#### 3.3 Connect Any Tacho бутон

Чрез натискането на този бутон потребителят може да се свърже с таблото и да прочете информация за комбиинструмента на всяка кола. Това се използва обикновено когато типа на ECU на комбиинструмента е неизвестен.

#### 3.4 Connect Selected ECU

Свързване с комби или имобилайзера който е избран от менюто.

#### 3.5 Read Info

След натискането на този бутон програмата ще покаже информация за ECU. Натиснете го два пъти за да прочетете цялата информация.

#### 3.6 Read PIN

Програмата ще пробва да прочете PIN кода за логване към избраното ECU. Ако операцията е успешна, PIN кода ще се появи на екрана.

#### 3.7 Промяна на километража

Това ще промени километражния брояч на екрана на таблото. След натискането му програмата ще пробва да прочете актуалните километри, тогава могат да се въведат "новите" километри и да се натисне бутона 'Continue'. За някои комбиинструменти, се препоръчва да се откачи акумулатора и отнова да се закачи след тази процедура.

#### 3.8 Stop Action

Натискането на този бутон ще прекрати командите които в момента са в изпълнение. Не всички команди могат да се стопират.

#### 3.9 Четене съдържанието на EEPROM



## VagTacho\_USB Ръководство за работа

---

С тази команда ще се прочете съдържанието на EEPROM-а на ECU-то и данните ще се съхранят в буфера на паметта. Това е полезно ако програмата се логва в километража, но не може да прочете PIN кода автоматично. Цялото съдържание на EEPROM може да се запише във файл.

### 3.10 Програмиране на нов ключ

Ще се отвори нов прозорец. Задължително трябва да се въведе правилен PIN код, и колко броя нови ключа ще се програмират. Тогава натиснете ОК и четете съобщенията от програмата. Броят на номерата на всички програмирани ключове задължително трябва да е по-голям от нула, иначе ще се появи грешка.

Забележка: Ако имате прочетен PIN код преди тази процедура, трябва да прекратите комуникацията с ECU, да махнете контакта, тогава да дадете отново на контакт и да се свържете отново с "Connect Any tacho" за километража или "Connect selected ECU" за имобилайзера.

### 3.11 Disconnect

Команда за край на комуникацията.

### 3.12 View memory buffer

Тази команда ще покаже записаните данни на екрана обаче в друг прозорец.

### 3.13 Write EPROM

Първо заредете файла в паметта.

### 3.14 Clear ECU errors

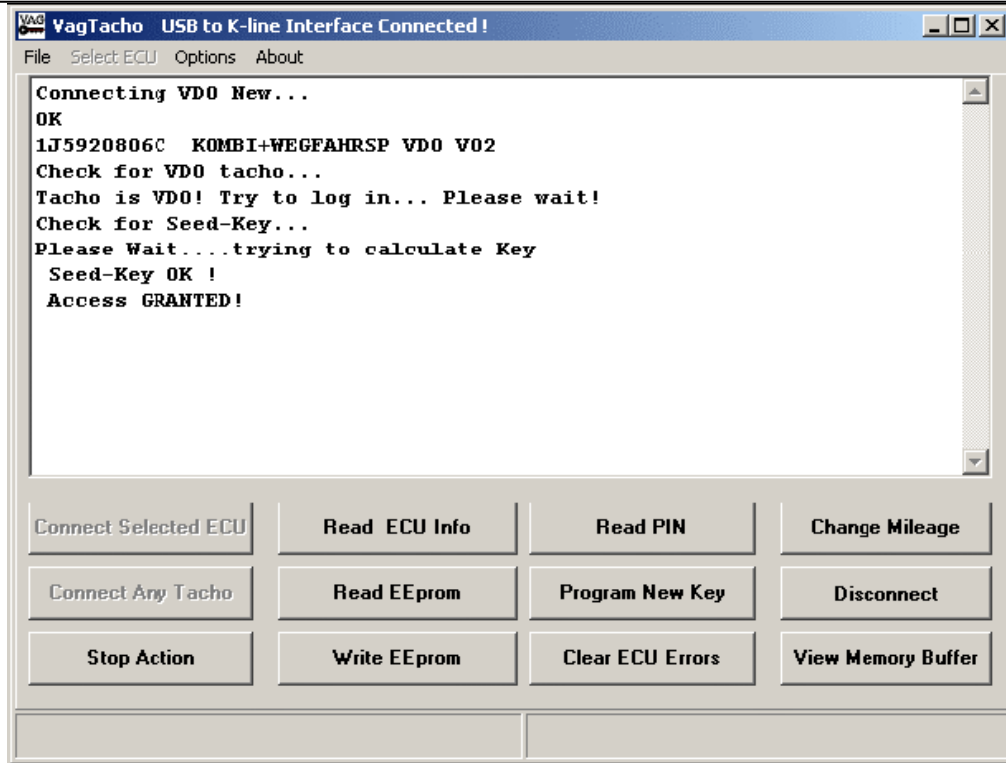
Тази команда ще изтрие всички записани кодове на грешки в паметта на ECU.

## 4. Съобщения за грешки

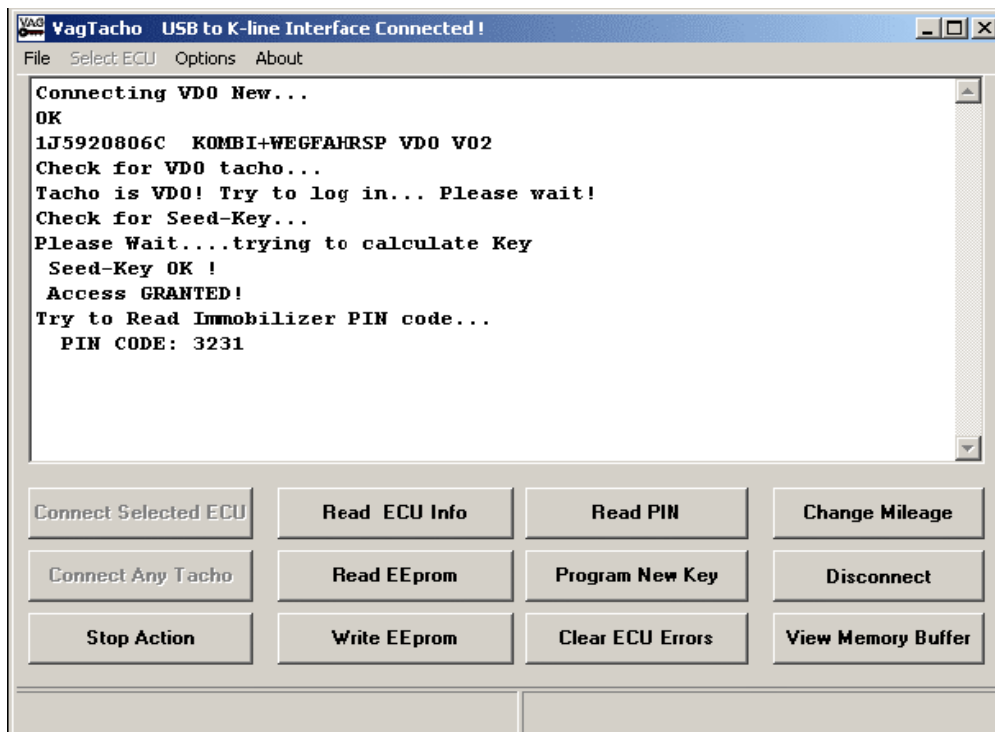
В случай че се появи грешка трябва да се пробва да се повтори операцията. Ако съобщението за грешка продължава да се появява това показва че има фатална грешка или комбиинструмента или ECU е непознато или програмата не може да се логва.

## 5.Примери

## VagTacho\_USB Ръководство за работа

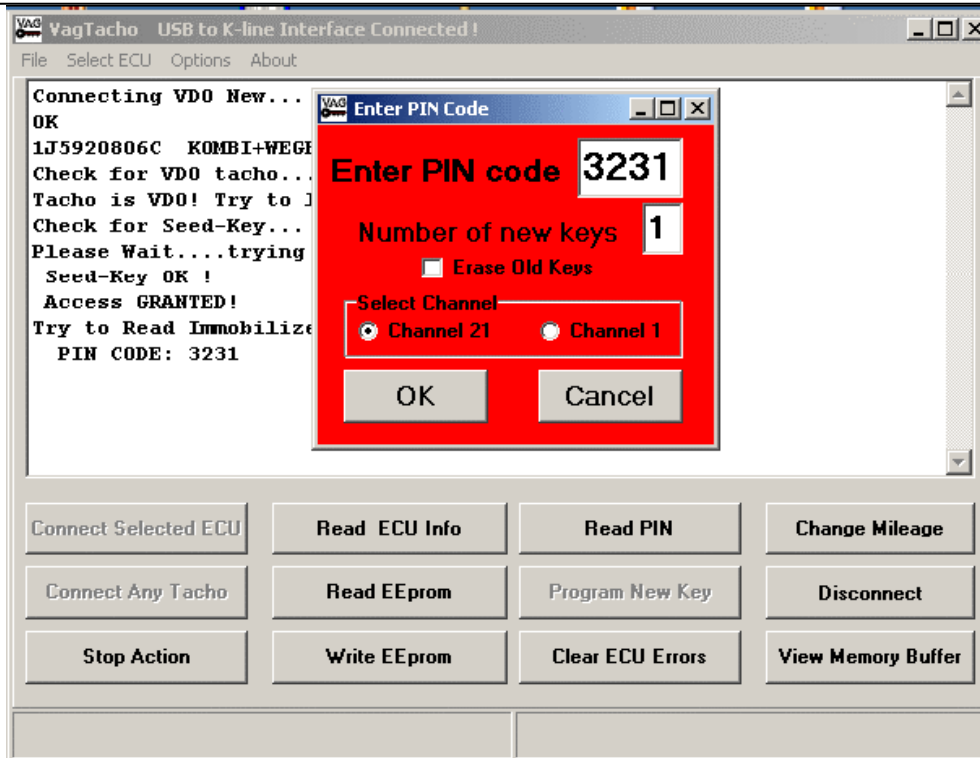


Свързване към VDO New табло

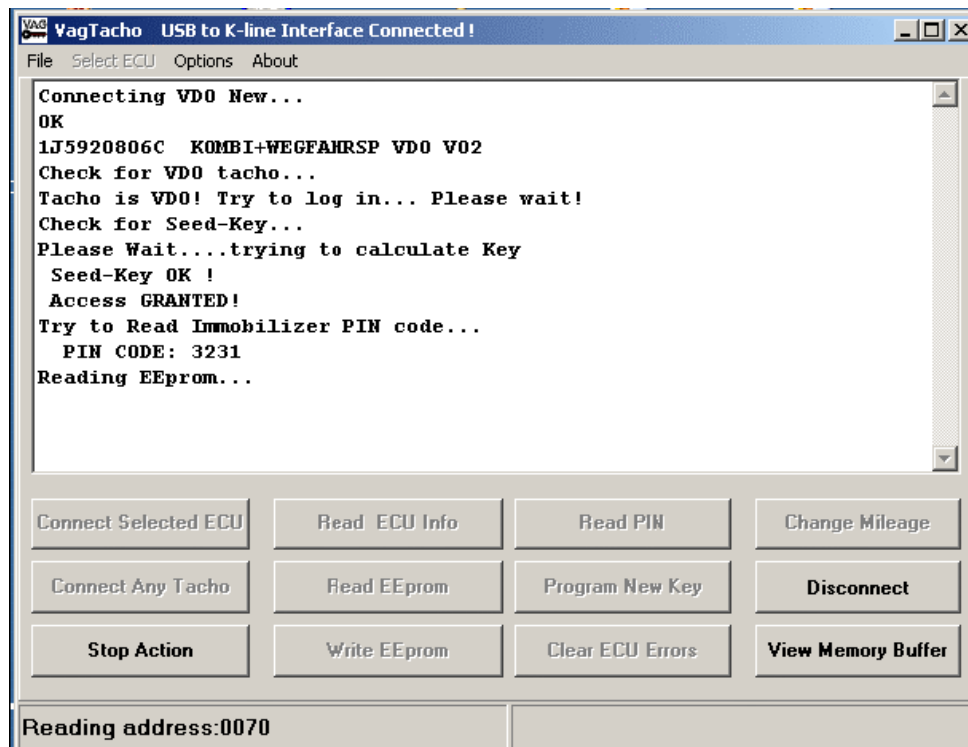


Четене на PIN кода на имобилайзера който е нужен за обучаване на нов ключ

## VagTacho\_USB Ръководство за работа



Обучение на нов ключ с този PIN



Четене съдържанието на EEPROM-а на таблото



## VagTacho\_USB Ръководство за работа

The screenshot displays two windows from the VagTacho software. The top window, titled "Memory Buffer", shows a list of hexadecimal data with corresponding ASCII characters. The bottom window, titled "VagTacho USB to K-line Interface Connected!", shows the main interface with a menu bar and a list of actions.

**Memory Buffer Content:**

```
0000:01 02 9C 41 0B 49 B7 00 00 00 00 00 00 00 00 ..œA[]I.....
0010:00 00 00 00 00 00 00 00 00 00 00 00 00 00 FF .....
0020:68 30 1A EC 4D D2 4A 10 4E 3E A7 B1 FF FF FF FF h0[]iM0J[]N>±....
0030:FF FF FF FF FF FF FF FF FF FF FF FF FF FF FF .....
0040:97 CF E5 13 B2 2D B5 EF B1 C1 58 4E FF FF FF FF -Ïã[]²-µi+AXN....
0050:FF FF FF FF FF FF FF FF FF FF FF FF FF FF FF .....
0060:FF FF FF FF 0C 80 FF FF FF FF FF FF FF FF FF FF ....[]€.....
0070:FF FF 82 E5 73 21 8F 64 FD 00 82 E5 73 21 8F 64 ..,å[]s![]dý.,å[]s![]d
0080:FD 00 82 E5 73 21 8F 64 FD 00 11 11 11 06 06 06 ý.,å[]s![]dý.[][]...
0090:1E 02 40 40 02 00 10 10 10 02 14 FF FF 01 FF FF [].@@.[][][].....
00A0:FF FF 56 57 5A 37 5A 30 42 35 30 35 31 32 30 37 ..VWZ7Z0B5051207
00B0:56 57 5A 37 5A 30 42 35 30 35 31 32 30 37 56 57 VWZ7Z0B5051207VW
00C0:5A 37 5A 30 42 35 30 35 31 32 30 37 37 05 37 05 Z7Z0B50512077.7.
00D0:37 05 4C 46 56 42 41 32 31 4A 31 32 33 30 32 31 7.LFVBA21J123021
00E0:03 31 38 FF 4C 46 56 42 41 31 31 4A 37 32 33 30 .18.LFVBA11J7230
00F0:32 34 31 37 37 9C 6A C9 83 98 0E 7E C6 F0 C6 F0 24177[]ejÉf~[]~EðEð
0100:03 43 C6 F0 C6 F0 C6 F0 C6 F0 C6 F0 04 00 00 40 .CEðEðEðEðEð...@
```

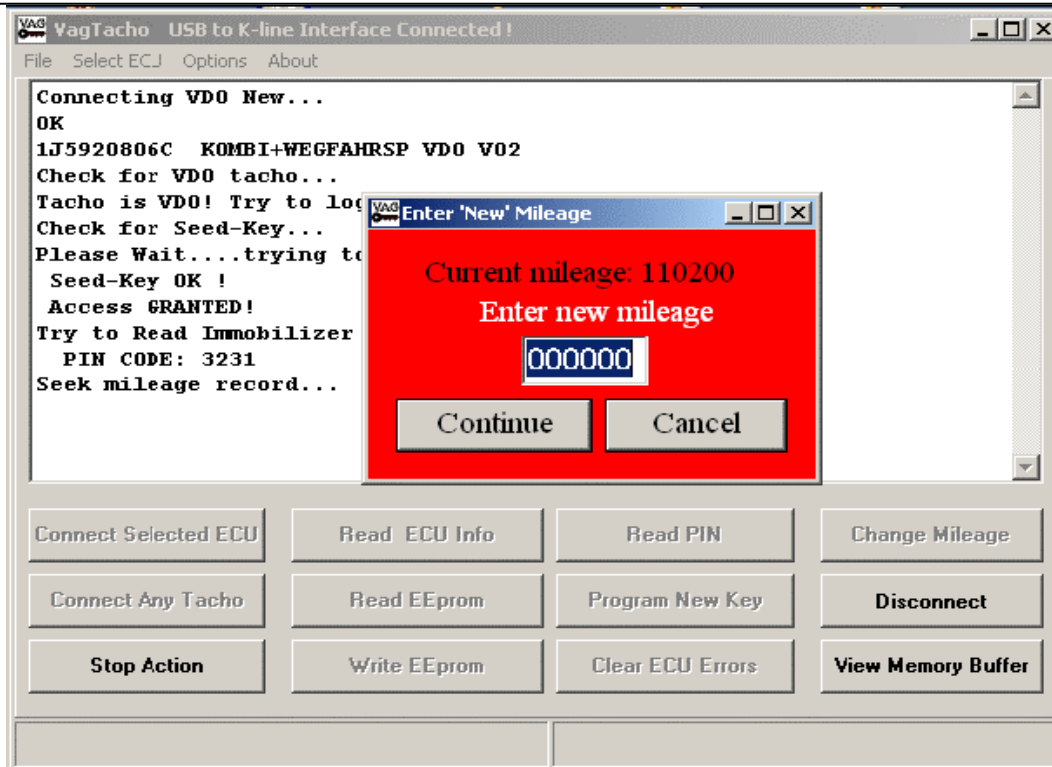
**Main Interface Content:**

Connecting VDO New...  
OK  
1J5920806C KOMBI+WEGFAHRSP VDO V02  
Check for VDO tacho...  
Tacho is VDO! Try to log in... Please wait!  
Check for Seed-Key...  
Please Wait...trying to calculate Key  
Seed-Key OK!  
Access GRANTED!  
Try to Read Immobilizer PIN code...  
PIN CODE: 3231  
Reading EEPROM...  
Done!

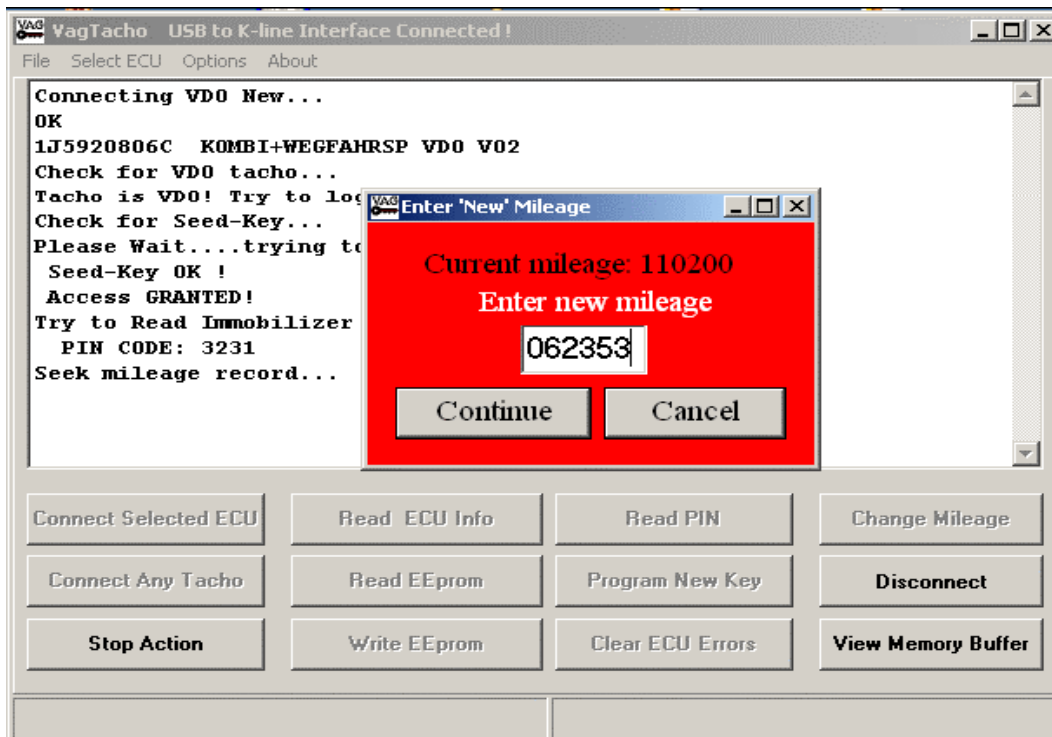
**Buttons:** Connect Selected ECU, Read ECU Info, Read PIN, Change Mileage, Connect Any Tacho, Read EEPROM, Program New Key, Disconnect, Stop Action, Write EEPROM, Clear ECU Errors, View Memory Buffer

Преглед съдържанието на EEPROM-а във буфера на паметта

## VagTacho\_USB Ръководство за работа

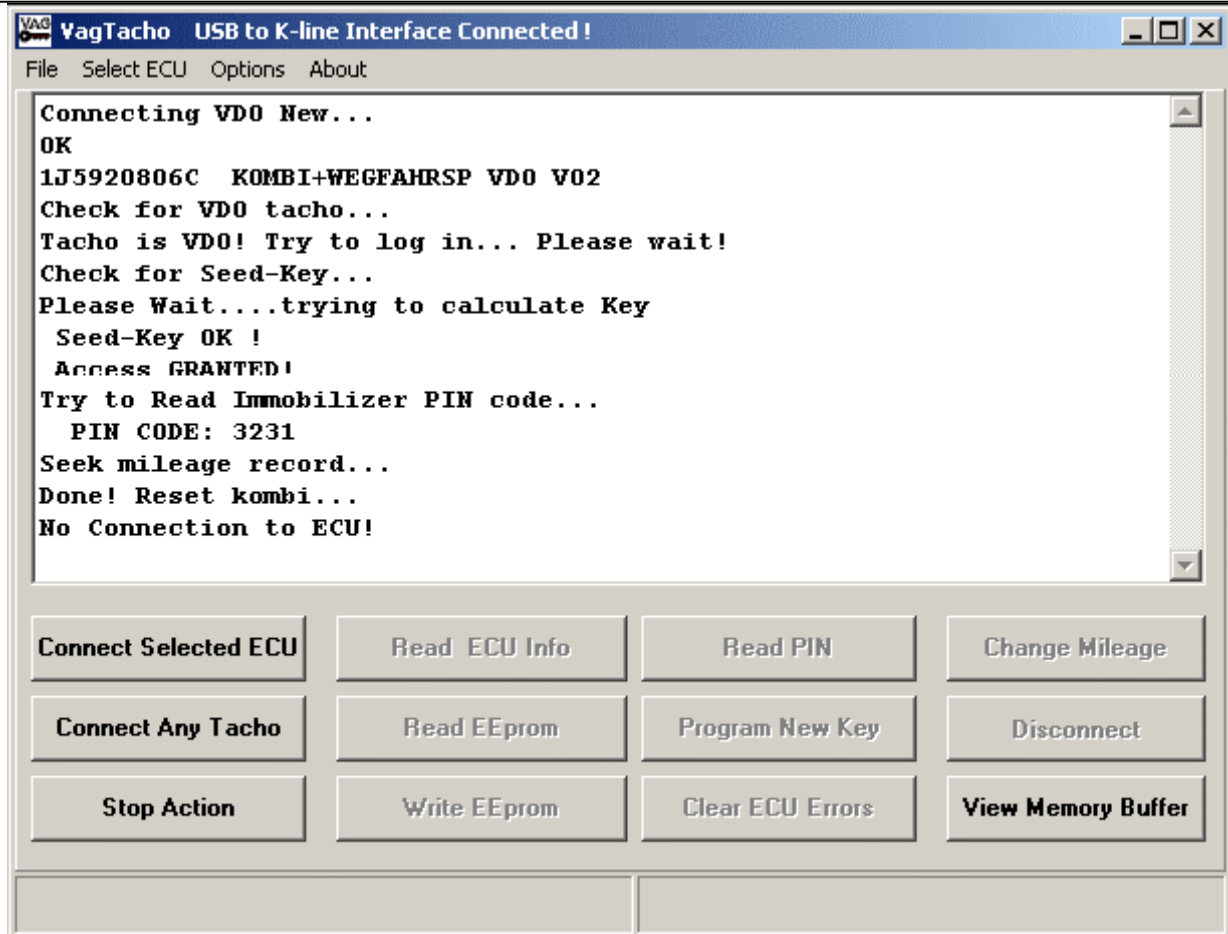


Четене на текущото показание на километража



Задаване на нова стойност на километража

## VagTacho\_USB Ръководство за работа



Записването на тази стойност



Преди



След



## VagTacho\_USB Ръководство за работа

---

Внимание: Тази програма може да не работи с някои типове комбиинструменти

Предупреждение: За всички Motometer табла. В някои има много важна информация в EEPROM паметта. Ако се изтрие EEPROM-а или се променят оригиналните данни, в някои случаи може повече да не е възможно да се записва или чете от EEPROM-а. Съобщението "ACCESS DENIED" ще се появи когато се избира такова табло !

Важна забележка: Поддържа таблата с VDO SEED-KEY!  
(Това означава че поддържа таблата на следните автомобили: Passat B6, Bora до 2004 year, Golf 4 до 2003 година, Шкода Octavia и Fabia до 2004 година , някои Seat табла след 2002 година и т.н).  
Когато се прави опит да се прочете VDO NEW dash със Seed - Key защита, се налага да се свържете няколко пъти (до повече от 10) преди да е възможно да се прочете PIN кода или да се промени километража. След всеки неуспешен опит, натискайте "Connect selected ECU" отново и отново, докато се появи съобщението " Seed-Key OK! Access GRANTED!" Броят на опитите не е регламентиран. Обикновено той варира между 2 и 6 опита.